



IL PIACERE DELLA SCOPERTA: LIBRI AVVINCENTI, LUOGHI NUOVI, PERSONE DIVERSE

Il progetto «Famille à la montagne»



Interreg
ALCOTRA

Fonds européen de développement régional
Fondo europeo di sviluppo regionale



UNION EUROPÉENNE
UNIONE EUROPEA



Région Autonome
Vallée d'Aoste
Regione Autonoma
Valle d'Aosta



**LE GRAND
BORNAND**
— STATION VILLAGE —



FAMILLE A LA MONTAGNE ENTRE NATURE ET CULTURE

Progetto n. 1501 finanziato dal
programma Interreg V A Francia/Italia 2014-2020

I PARTNER

COMUNE DI
MORGEX
(capofila)

COMMUNE
DU GRAND-
BORNAND

RAVA
Struttura
Aree protette

FONDAZIONE
SAPEGNO
(soggetto attuatore)



Interreg
ALCOTRA

Fonds européen de développement régional
Fondo europeo di sviluppo regionale



UNION EUROPÉENNE
UNIONE EUROPEA



COMUNE DI MORGEX
COMMUNE DE MORGEX



Région Autonome
Vallée d'Aoste
Regione Autonoma
Valle d'Aosta



CENTRO STUDI STORICO LETTERARI
NATALINO SAPEGNO



**LE GRAND
BORNAND**
— STATION VILLAGE —



Liberté • Égalité • Fraternité
RÉPUBLIQUE FRANÇAISE

OBIETTIVI GENERALI DEL PROGETTO

Asse: Conservare, proteggere, promuovere e sviluppare il patrimonio naturale e culturale

Rafforzare e diversificare l'offerta turistica rivolta alla famiglia
facendo leva sul binomio **natura e cultura**,
creando prodotti turistici innovativi,
sviluppando un'offerta articolata sulle **quattro stagioni**.



OBIETTIVI SPECIFICI DEI PARTNER

COMUNE DI
MORGEX
(capofila)

- Valorizzare le realtà che operano sul territorio
- Capitalizzare gli investimenti precedenti
- Destagionalizzare i flussi turistici
- Promuovere un **turismo sostenibile per famiglie e scolaresche**
- Valorizzare un'area verde del paese

COMMUNE
DU GRAND-
BORNAND

- sviluppare un'offerta turistica specifica per i bambini di 2-6 anni e le loro famiglie



RAVA
Struttura
Aree protette

- sensibilizzare popolazione e turisti al patrimonio naturalistico
- far conoscere / aprire al territorio il Centro di ricerca scientifico-naturalistica del Marais (La Salle)



Interreg
ALCOTRA

Fonds européen de développement régional
Fondo europeo di sviluppo regionale





Interreg
ALCOTRA

Fonds européen de développement régional
Fondo europeo di sviluppo regionale



UNION EUROPÉENNE
UNIONE EUROPEA



COMUNE DI MORGEX
COMUNE DI MORGEX



Région Autonome
Vallée d'Aoste
Regione Autonoma
Valle d'Aosta



CENTRO STUDI STORICO LETTERARI
NATALINO SAPEGNO



LE GRAND BORNAND
— STATION VILLAGE —



Liberté • Égalité • Fraternité
RÉPUBLIQUE FRANÇAISE

OBIETTIVI SPECIFICI DELLA FONDAZIONE SAPEGNO

obiettivi
statutari

- **promuovere** gli studi e le ricerche nell'ambito delle letterature italiana e francese;
- **favorire** l'accesso dei giovani alle discipline umanistiche e creare le condizioni per un rapporto continuativo tra la ricerca storico-letteraria e la scuola



(TENTARE DI) ARGINARE DUE FENOMENI PREOCCUPANTI E CORRELATI

Impoverimento lessicale

Diminuzione del numero di lettori e del numero di libri letti da ciascun lettore



Interreg
ALCOTRA
Fonds européen de développement régional
Fondo europeo di sviluppo regionale



QUANTI LIBRI LEGGONO GLI ITALIANI? I dati Istat 2016 sulla lettura

Un fenomeno sempre più preoccupante: rispetto al 2010 ci sono circa 4 milioni di lettori in meno in Italia e oltre il 57% della popolazione (con più di 6 anni) non ha letto nemmeno un libro (di carta*) in un anno.

Il trend è quello di un minor numero di lettori mano mano che si va avanti con l'età: nella fascia **tra gli 11 e i 14 anni i non lettori sono il 46,8%**, mentre nella fascia tra i 65 e i 74 anni la percentuale cresce e si attesta sul 61%.

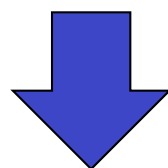
I **lettori forti** sono collocati nella fascia d'età che va dagli 11 ai 14 anni. I lettori forti (quelli che hanno letto almeno un libro al mese) però sono la minoranza, ossia il 5,7%.

*Secondo l'indagine, in Italia il 7,3% della popolazione con più di 6 anni legge libri in formato digitale, ossia circa 4 milioni di persone.



Tra i **bambini** l'aumento di non lettori tra il 2010 e il 2014 è stato il più intenso:
tra i 6 e i 10 anni c'è stato un aumento del 9,3%,
tra gli 11 e i 14 del 13,9%
tra i 15 e i 17 dell'11,7%

**La famiglia ha un'importanza molto grande:
il 69,7% dei giovani con entrambi i genitori lettori legge a sua volta.***



**È importante lavorare sulla fascia d'età 6-14 anni
e sulle famiglie**

* Nel corso degli anni è aumentato il numero di famiglie che possiedono libri: dal 2009 ad oggi solo il 10% delle famiglie dichiara di non avere libri in casa, mentre nel 2016 coloro che li possedevano erano l'89,4%.



Fonds européen de développement régional
Fondo europeo di sviluppo regionale



UNA CONSTATAZIONE CONDIVISA:

L'ACCESSO ALLA MONTAGNA, COME QUELLO AL MONDO DELLA LETTURA, È
DIFFICILE E IMPEGNATIVO PER I BAMBINI

UNA PREOCCUPAZIONE CONDIVISA:

COME INTERVENIRE? COME AGEVOLARE QUESTI ACCESSI?

UNA RISPOSTA CONDIVISA:

UN METODO E UN APPROCCIO CHE PASSINO ATTRAVERSO



LA NOSTRA PROPOSTA: IL PARCO DELLA LETTURA DI MORGEX

un parco per tutte le stagioni





**La fase
partecipativa:
*il Parco della
Letture è anche
MIO!***



Interreg
ALCOTRA

Fonds européen de développement régional
Fondo europeo di sviluppo regionale



UNION EUROPÉENNE
UNIONE EUROPEA



COMMUNE DE MORGEX
COMUNE DI MORGEX



Région Autonome
Vallée d'Aoste
Regione Autonoma
Valle d'Aosta



— STATION VILLAGE —



Liberté • Égalité • Fraternité
RÉPUBLIQUE FRANÇAISE

A Morgex verrà realizzata un'area verde in cui i bambini, in famiglia e/o col gruppo classe, avranno la possibilità di **giocare con le parole**.

Nell'ambito di un percorso di gioco più ampio, che richiederà più in generale l'**attivazione di strategie di osservazione e approfondimento**, i bambini saranno sollecitati a conquistare il maggior numero possibile di parole perché l'obiettivo finale del gioco è la costruzione di una storia.

Tali parole, proposte in tre lingue e in *braille*, saranno tratte da un libro-guida, individuato con cadenza semestrale.

La **proposta lessicale** sarà **diversificata**: ai bambini più piccoli verranno fornite parole più semplici.



I LIBRI-GUIDA e i LIBRI-SATELLITE: una proposta contro l'impoverimento lessicale

L'impoverimento lessicale è un fenomeno "percepito" perché difficilmente misurabile.

Linguisti come Luca Serianni e scrittori come Guido Ceronetti ci hanno più volte messi in guardia: più che l'analfabetismo di ritorno, il problema sembra essere una sempre maggiore "genericità" nell'uso della lingua.

Il fenomeno è stato recepito dalle **Indicazioni nazionali**, che parlano esplicitamente di "evidenza di un progressivo impoverimento lessicale" e sottolineano la "responsabilità comune di tutti gli insegnanti" di fronte alla necessità di ampliare il "patrimonio lessicale" dei ragazzi attraverso "l'acquisizione dei linguaggi specifici delle diverse discipline".

- Dino Buzzati, *La famosa invasione degli orsi in Sicilia*
- Frank Baum, *Il mago di Oz*
- Selma Lagerlöf, *Il meraviglioso viaggio di Nils Holgersson*
- Robert L. Stevenson, *L'isola del tesoro*
- Jules Verne, *Ventimila leghe sotto i mari*
- Jean Giono, *L'uomo che piantava gli alberi*



CULTURA & NATURA un binomio vincente

Il parco della lettura sarà un luogo in cui la natura avrà un ruolo fondamentale nel percorso di gioco: l'attenzione richiesta dalla lettura di un libro è infatti la stessa con la quale il bambino deve **leggere il territorio** che lo circonda. Le strategie messe in campo sono analoghe: per interpretare un luogo, così come per interpretare una storia, non è sufficiente attivare le competenze richieste per *surfer sur la toile*.*

Bisogna andare in profondità.



*I dati Istat 2016 ci confermano infatti che tra coloro che usano internet tutti i giorni il 45,6% non legge (erano il 30,9% nel 2010) e che tra coloro che svolgono attività di comunicazione e socializzazione su internet il 47,7% è non lettore (a fronte di un 33,2% nel 2010).



UNION EUROPÉENNE
UNIONE EUROPEA



I dati Istat confermano inoltre lo **stretto legame tra l'abitudine alla lettura e altre forme di partecipazione culturale**: il 68,9% di chi legge si è recato di più al cinema rispetto al 41,7% dei non lettori, così come il 34,7% dei lettori ha visto almeno uno spettacolo teatrale nell'anno rispetto al 10,2% di coloro che non leggono, così come la frequentazione di musei o mostre che è praticata dal 54,1% del primo gruppo rispetto al 15,8% del secondo.



Interreg
ALCOTRA

Fonds européen de développement régional
Fondo europeo di sviluppo regionale



UNION EUROPÉENNE
UNIONE EUROPEA



COMUNE DI MORIEUX
COMMUNE DE MORIEUX



Région Autonome
Vallée d'Aoste
Regione Autonoma
Valle d'Aosta



CENTRO STUDI STORICO LETTERARI
NATALINO SAPEGNO



**LE GRAND
BORNAND**
— STATION VILLAGE —



Liberté • Égalité • Fraternité
RÉPUBLIQUE FRANÇAISE

Incontri con i professionisti della parola e della creazione: scrittori, disegnatori, cantautori, giornalisti, studiosi...

Atelier per bambini di diverse fasce d'età

Concorsi di scrittura umoristica

Letture musicate nel parco



Progetti didattici a partire dal libro-guida

Scambi di classi

Cacce al tesoro letterarie e altri eventi per la famiglia

Non solo libri: lettura del territorio

Gruppo di lavoro con i docenti su "Le parole per studiare"

Atelier di teatro



Interreg
ALCOTRA

Fonds européen de développement régional
Fondo europeo di sviluppo regionale



UNION EUROPÉENNE
UNIONE EUROPEA



COMUNE DI MORGEX
COMMUNE DE MORGEX



Région Autonome
Vallée d'Aoste
Regione Autonoma
Valle d'Aosta



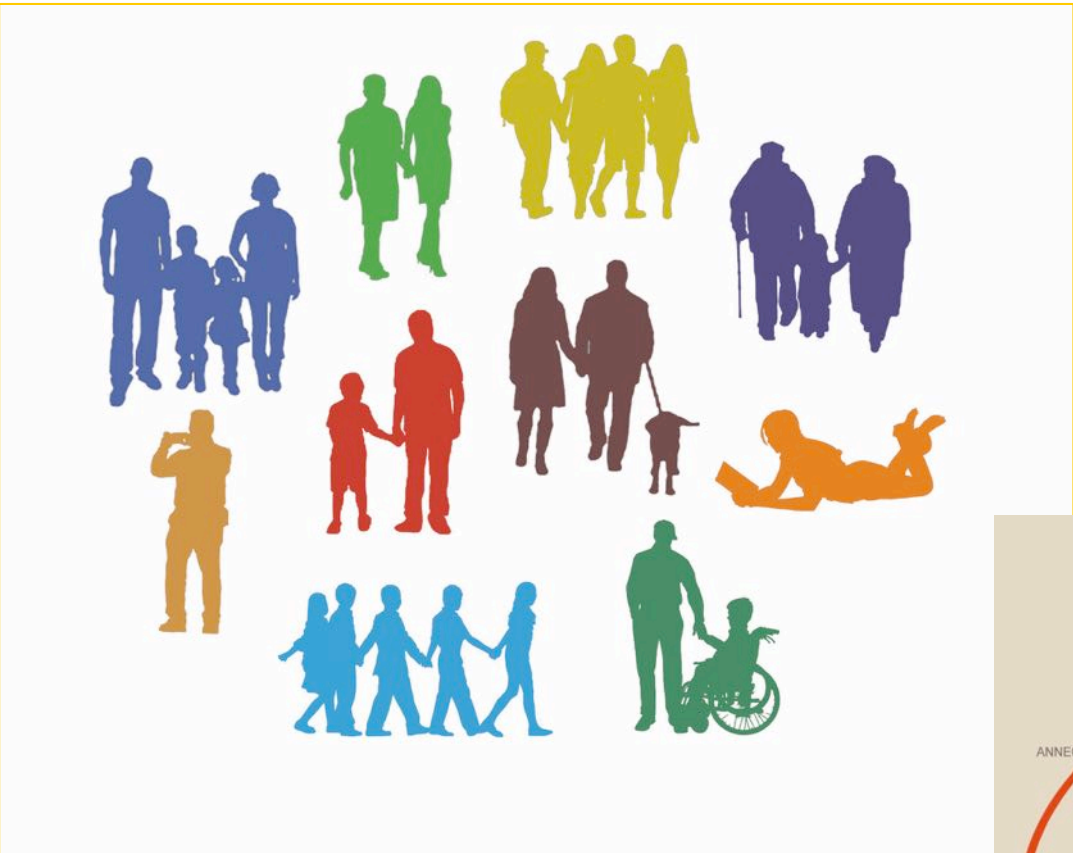
LUOGHI DIVERSI E PERSONE NUOVE

lo scambio di classi

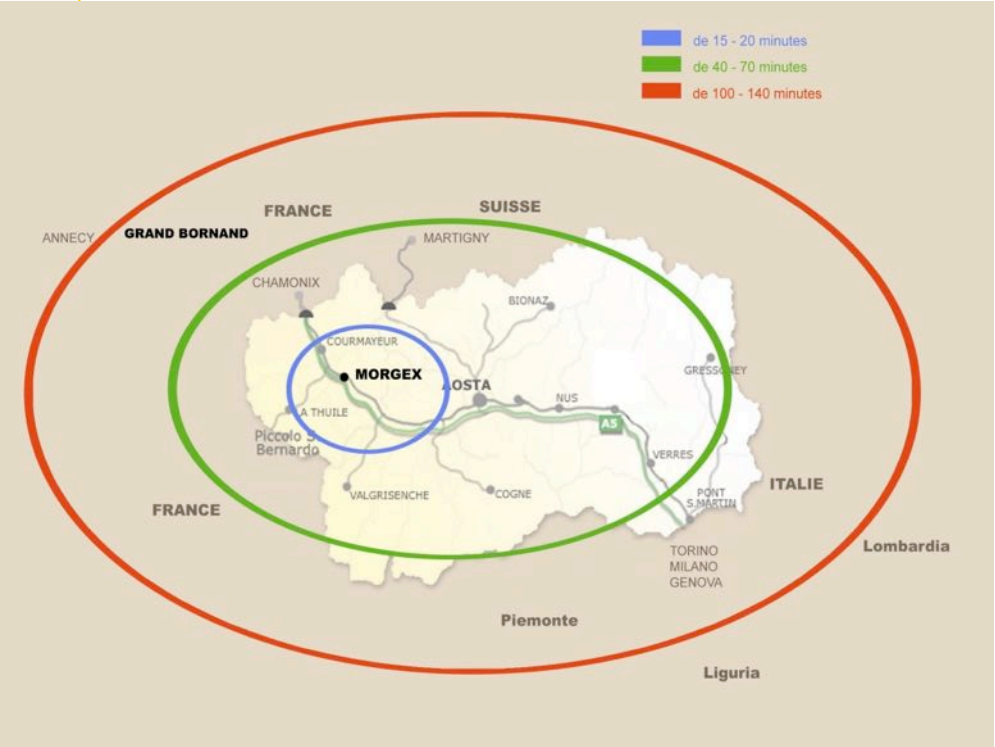
Obiettivi:

- ① sostenere la conoscenza delle peculiarità del territorio e farlo apprezzare ad altri;
- ② giocare e svolgere attività in gruppo sviluppando un senso di **cooperazione**;
- ③ promuovere l'**inclusività**;
- ④ favorire la lettura e l'apprendimento di altre **lingue**;
- ⑤ individuare modalità che favoriscano l'apprendimento anche attraverso un **coinvolgimento emotivo e sensoriale**;
- ⑥ coinvolgere gli insegnanti e i ragazzi nel processo di valutazione delle proposte;
- ⑦ rielaborare in modo **creativo** l'esperienza vissuta.





PUBBLICI DIVERSI:
 Scolaresche
 Famiglie
 Lettori
 Persone di passaggio



Interreg
ALCOTRA
 Fonds européen de développement régional
 Fondo europeo di sviluppo regionale



LE GRAND BORNAND
 — STATION VILLAGE —



CON LA CULTURA... SI MANGIA!

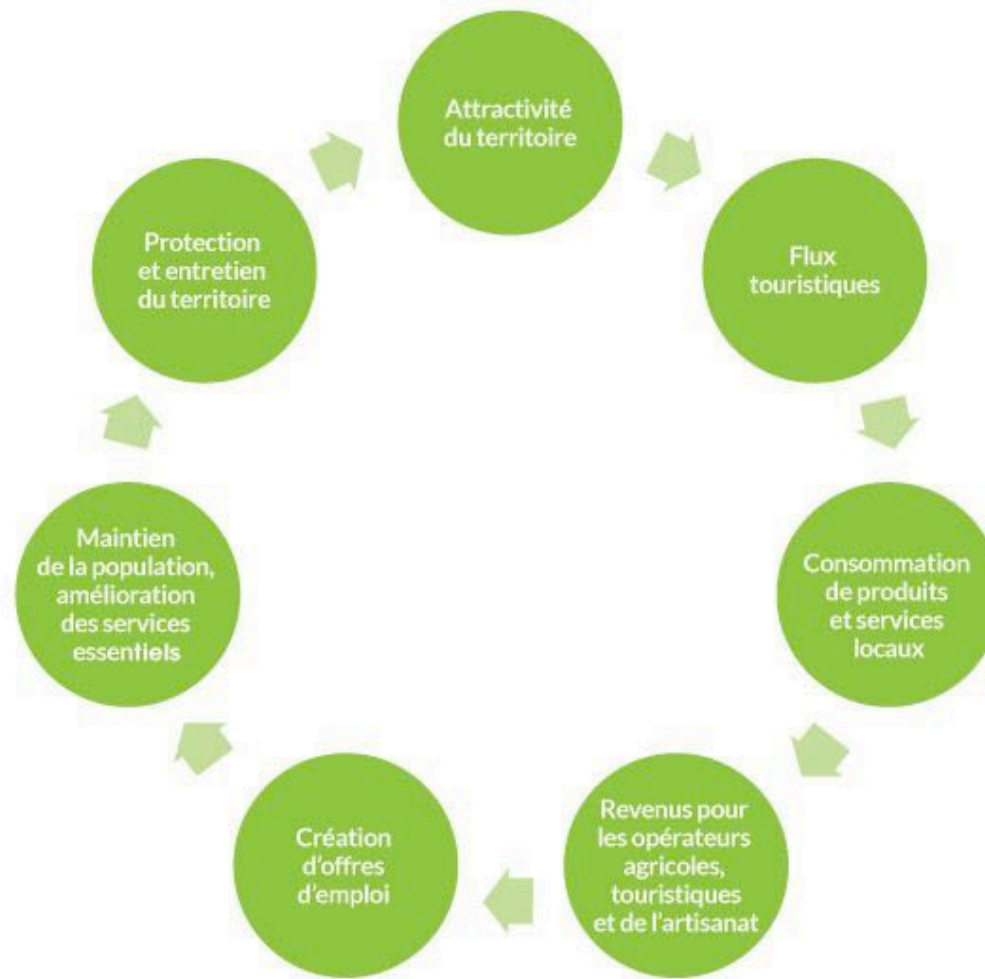


immagine. La memoria
è insufficiente per
immaginare potrebbe
re il computer e
ne visualizzata di
essere necessario
rirtà di nuovo.



Interreg
ALCOTRA

Fonds européen de développement régional
Fondo europeo di sviluppo regionale



UNION EUROPÉENNE
UNIONE EUROPEA



COMUNE DI MORGEX
COMMUNE DE MORGEX



Région Autonome
Vallée d'Aoste
Regione Autonoma
Valle d'Aosta



CENTRO STUDI STORICO LETTERARI
NATALINO SAPEGNO



**LE GRAND
BORNAND**
— STATION VILLAGE —



Liberté • Égalité • Fraternité
RÉPUBLIQUE FRANÇAISE

La quota dei non lettori cresce progressivamente con l'aumentare dell'età; tuttavia è da notare che **il 52,3% dei bambini di 6-10 anni e il 47% di quelli tra 11 e 14 anni non hanno letto altri libri al di fuori dei testi scolastici e non hanno praticato alcuna lettura se non per motivi di studio.** Considerando anche il genere, la distanza maggiore tra i due sessi (ben 24,4 punti percentuali) si registra tra i 20-24enni, dove le “non lettrici” sono più di una su tre (il 37,2%) mentre i “non lettori” sono il 61,5%.

Un'altra variabile che incide in misura determinante sui comportamenti dei lettori è la **dimensione urbana dei luoghi: la lettura risulta molto più diffusa nei comuni centro di area metropolitana**, dove la percentuale dei lettori sale al 51%. Nei comuni con meno di 2.000 abitanti, invece, la quota scende al 35,5%, in ulteriore flessione rispetto all'anno precedente (37,2% nel 2014).

Ecco la classifica delle regioni in base alla **percentuale dei non lettori in Italia** (il riferimento è a persone di 6 anni e più che non hanno letto nemmeno un libro nel tempo libero nei 12 mesi precedenti l'intervista per regione, ripartizione geografica e tipo di comune – Anno 2015):

Campania 71,0%

Puglia 70,2 %

Calabria 69,3 %

Basilicata 68,7%

Sicilia 68,3%

Molise 63,5%

Abruzzo 61,3%

Marche 56,7%

Sardegna 56,6%

Umbria 54,5%

Lazio 53,1%

Emilia-Romagna 52,8%

Toscana 50,5%

Piemonte 50,4%

Veneto 49,7%

Liguria 49,3%

Lombardia 48,3%

Friuli-Venezia Giulia 47,9%

Valle d'Aosta/Vallée d'Aoste 47,0%

